



ともに挑み、
ともに創る



印西市役所

採用ピッチ資料

ともに挑み、 ともに創る



令和6年に藤代市長が就任し、印西市役所は今、大きな変化の中にあります。

私たちが求めているのは、**前例にとらわれず、新しい印西市を「ともに挑み、ともに創る」意欲を持った仲間**です。

この想いを形にするため、私たちは**令和8年度の採用試験を大きく刷新**します。

これまでの試験は、どうしても筆記試験の結果が重視されがちでした。

しかし、本来私たちが向き合うべきは、点数だけでは測れない、一人ひとりの「可能性」や「経験」であるはずですが、

一人ひとりの強みをしっかり見るために、全試験での録画面接の導入や社会人経験者枠での筆記試験の撤廃など、

一人ひとりの「想い」を直接評価する選考へと変えました。

令和9年4月に入庁する皆さんは、これからの印西市の中心となっていく世代です。人口が増え続け、活気あるこのまちには、あなたの力を活かせる場所が数多くあります。

「今ある良さはそのままに、さらに魅力的なまちづくり」へ。自ら考え、行動し、変化を楽しむ。

これまでの公務員試験のイメージにとらわれず、ありのままの「想い」を印西市にぶつけてください。

あなたと一緒に働ける日を、心からお待ちしています。





印西市役所について



1 市役所の概要

(令和7年4月1日時点)

所在地 千葉県印西市大森2364-2

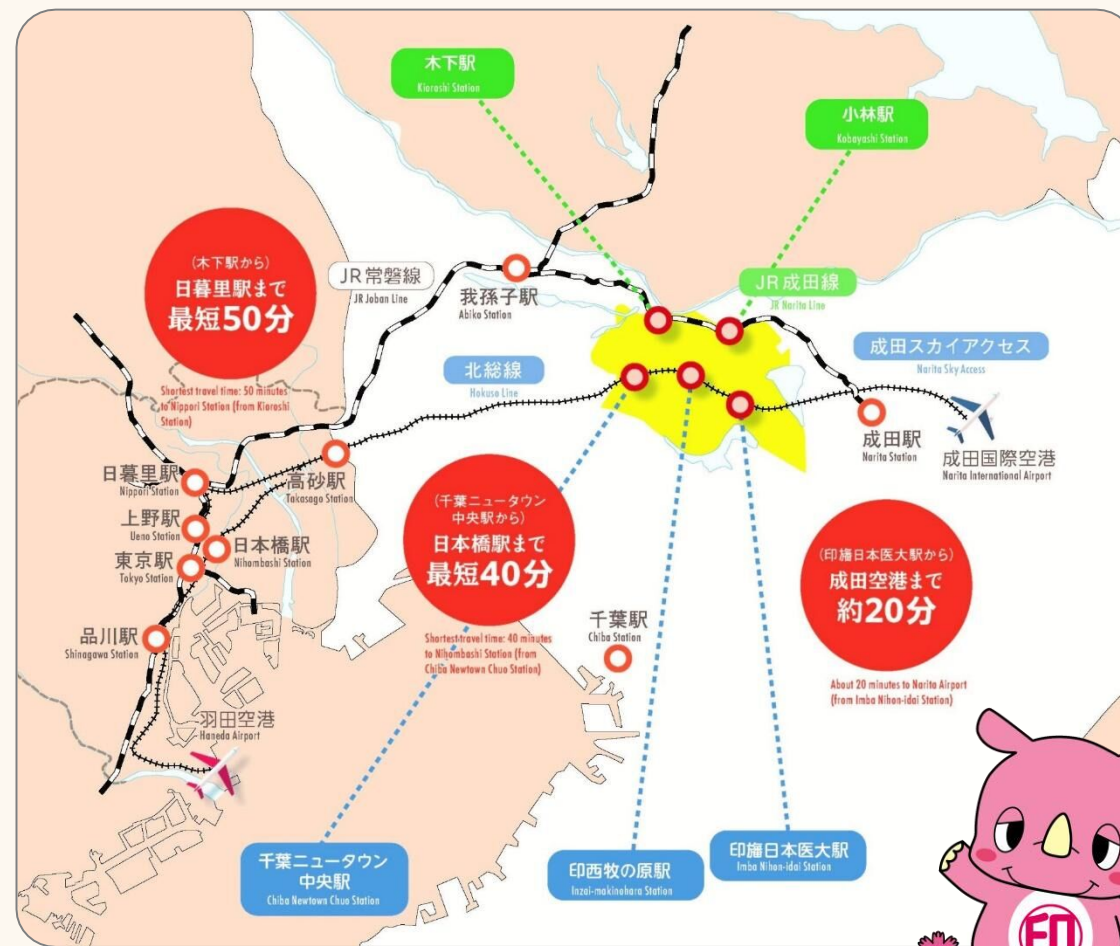
部署数 9部 4行政委員会 計46課 (行政委員会含む)

職員数 739名 (常勤職員のみ)

男 429名 女 310名

平均年齢 44.1歳 ※一般行政職のみ

重点事業 教育・子育て環境の整備、公民連携事業、起業・創業支援事業、シティプロモーション、グリーンインフラ、公園等の公共空間の利活用など



印西市マスコットキャラクター いんザイ君 ▶



市の花「コスモス」



市の木「桜」



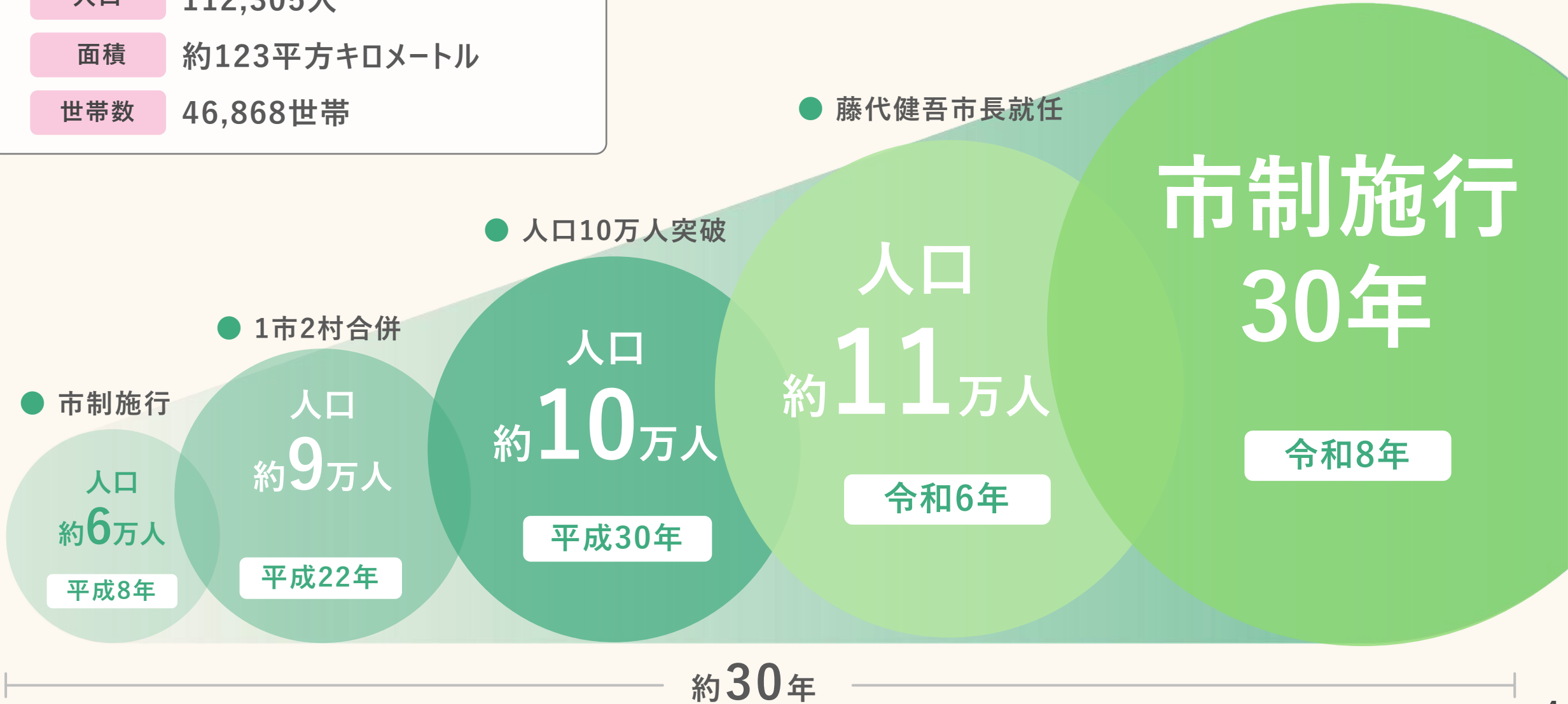
市の鳥「メジロ」



市の魚「ナマズ」

1 2 印西市の概要と沿革

人口	112,305人	(令和8年1月31日時点)
面積	約123平方キロメートル	
世帯数	46,868世帯	





令和 8 年度の 採用試験について



2 1 令和8年度採用試験のポイント

1

印西市独自の選考基準へ

共同試験から離脱し、市独自の選考体系へと刷新

筆記試験の結果だけで判断するのではなく、受験生一人ひとりの「個性」や「これまでの実績」を正當に評価する仕組みへと進化

2

キャリアで選ぶ試験区分

受験生のバックグラウンドに合わせ、最適なフィールドで選考に臨める3つの区分を設定

- ・新卒・第2新卒枠（ポテンシャル重視）：柔軟な発想と熱意、そして「印西市で何を成し遂げたいか」という可能性を最大限に評価
- ・社会人経験者枠（実績・専門性重視）：民間企業等で培った専門スキルや実務経験を、即戦力として正當に評価
- ・初級枠（高校卒業程度）：地域に貢献したいという志と、これからの成長への意欲を重視

3

「人物」を深く知るための新システム

- ・全区分で「録画面接」を導入

書類や筆記だけでは伝わらない、熱意や表情を一次選考から大切に拝見。24時間どこからでも受験可能なため、リラックスした環境であなたらしさを発揮

- ・社会人経験者の「筆記合否判定」を撤廃

働きながらの公務員試験対策は不要。試験勉強の正誤ではなく、現場で積み上げてきた「確かなキャリア」を最大の評価指標とする。

2 これまでの採用試験の仕組みを大きく見直した理由

それは、多様化する社会課題に対し、前例にとらわれず皆さんと共に「新しい市役所」を築いていきたいと考えているからです。

これまでの採用試験は、年齢層や経歴が異なる受験者の皆さんを、一つの物差しで一律に評価せざるを得ない側面がありました。

しかし、本来私たちが向き合うべきは、新卒の方の「未来への可能性」であり、社会人経験者の方が歩んできた「確かな実績」であるはずです。一人ひとりの能力や資質を正当に評価するために、私たちは試験区分を分離し、それぞれのキャリアに応じた適切な選考基準を整えました。

特に重視したのは、筆記試験の点数以上に「受験生一人ひとりの人物像」を直接知ることです。第1次試験からすべての試験区分で「録画面接」を導入したのは、書類や数字だけでは測ることができない、皆さんの熱意や思考のプロセスを大切にしたいと考えたからです。

さらに、社会人経験者枠における筆記合否判定の撤廃は、試験対策の優劣ではなく、これまでの実務において培われた「能力と実績」を最大の評価指標とするという、私たちの決意の表れでもあります。

この変更は、単なる効率化を目的としたものではありません。居住地や現在の就業状況に関わらず、印西市を共に創りたいという志を持つすべての人に門戸を広げ、一人ひとりと真摯に向き合うための改革です。

これまでの公務員試験のイメージにとらわれず、あなたの「キャリア」と「想い」を、印西市の未来へとぶつけてください。



2 3 採用試験の流れ

新卒・第2新卒枠試験



※技術職（土木・建築・電気・機械）については、第2次試験（筆記試験）が専門試験となります。

社会人経験者枠試験



※技術職（土木・建築・電気・機械）については、参考実施が専門試験となります。



印西市役所で働く魅力





「世界モデルのまちへ」

印西が変われば、日本が、そして、世界が変わる

印西市は成田空港と東京駅の間に位置するため、**日本に来た世界の方々は、最初に印西市の風景を目の当たりにします。**

つまり、印西市が素晴らしいまちであれば、世界の方々が印西市のまちづくりに共感し、
その方々が自国にその思いを持ち帰り、印西市のまちづくりが世界に広がると信じています。

それを実現するために、まずは**印西市が抱える様々な課題を先進的な手法で市民とともに解決**していき、これを市内で展開していきます。

良い前例を作れば、他の自治体へも伝わり、日本中に広がります。

まずは印西市で始め、**印西市になれば、安全に暮らせる、安心して暮らせる、幸せに暮らせる。すぐ始められる。**

印西市は日本中から、そして世界中から「**印西モデル**」とよばれるようなまちづくりを目指します。

私たちとともに「世界モデルのまち」を創りましょう。

立地の良さ

- 北部を利根川、南東部を印旛沼、北西部を手賀沼に囲まれ、その恵まれた水辺環境より形成された水田地帯と里山と呼ばれる下総台地特有の谷津が広がり、自然がとても豊かです。
- 台地部には、千葉ニュータウン事業により整備された住宅と公園、オフィスビルや大型商業施設、データセンターなどが立ち並び豊かな自然と都市機能が調和した住環境が人気を集めています。
- 成田空港と東京駅の間にあるため、都心にも海外にもアクセスが良いのが特徴です。日本に来た世界中の方々が日本に来て初めて見る日本の風景が印西市の風景です。



人口の増加

- 総務省が令和6年7月に発表した住民基本台帳に基づく人口動態調査（2024年1月1日時点）では、人口増加率が全国の市で3位です。
- 全国的にも珍しく出生数が死亡数を上回る自然増となりました。
- 子育て世代の転入が多く、若い世代を中心に支持を集めています。



安定した財政

- 千葉ニュータウン事業の進展等に伴う人口の増加や災害に強い地盤、都心からのアクセスの良さといった地理的な優位性により、多数の企業が進出し続けていることで、安定的な税収が見込めます。
- 今後も戦略的に企業誘致を行っていきます。
- 財政力指数が1.06で約1,700ある市町村で第52位、県内54市町村中5位（令和5年度調査）です。



「攻めのまちづくり」

人口の増加と企業の進出により、財政が安定し、都市の利便性と自然の豊かさが共存する稀有な自治体市民が求める思いに積極的に挑める環境が整っています。



● **（仮称）東の原義務教育学校の開校準備**

令和11年度の開校を目指し、9年間の連続性を持った特色ある教育を行うための施設整備に着手します。

● **小・中学校体育館への空調設備の導入**

児童生徒の学習環境向上と酷暑対策のため、段階的にすべての体育館へエアコンを設置し、より良い教育環境の整備に努めます。

● **次世代の教育モデル「ロボッチャ」全校導入**

日本最先端のデジタル教育として、STEAMを統合的に探究する学びをすべての小中学校で実施します。

● **全天候型子ども施設の整備**

商業施設の空きテナントを活用し、天候を問わず安全に遊べる居場所を令和8年度中にオープンします。

● **「送迎保育ステーション」の開設**

千葉ニュータウン中央駅前に拠点を設け、駅でお子さんを預かり各保育所へバス送迎することで保護者の負担を軽減します。



● **地震火災を防ぐ「感震ブレーカー」設置助成**

地震時の出火を防止する機器の設置を新たに支援し、地域の防災力を高めます。

● **「家庭用防犯カメラ」購入助成**

犯罪発生を抑止を図るため、自ら居住する住宅に防犯カメラを設置する市民へ助成金を交付します。

● **電話de詐欺対策機器の貸与**

多発する特殊詐欺を防ぐため、固定電話に接続する対策機器を貸し出します。

● **医療的ケア児（者）へのポータブル電源購入費を補助**

災害時の停電や外出時の安心を確保するため、ポータブル電源の購入費用を補助する制度を創設します。

● **中学生の広島平和学習派遣**

平和の尊さを次世代へ繋ぐため、市内中学生を広島市へ派遣します。

● **パラスポーツ体験教室と選手支援**

障がいの有無に関わらず楽しめる体験教室を実施し、国際大会で活躍する選手への奨励金を拡充します。

● **妊婦へのRSウイルス母子免疫ワクチンの定期接種化**

乳幼児の重症化を防ぐため、妊婦を対象としたワクチンの定期接種を開始します。



- 「緑育職住」ブランディングの確立

自然・教育・仕事、すべてが揃う印西市の特徴を「緑育職住」近接をテーマに効果的に広め、都市ブランドを確立します。

- 市初の「芸術祭」の開催

成田市、栄町、千葉県と連携し、広域的な文化芸術の祭典により新たな人流を創出します。

- 先端企業誘致に向けた産業用地の創出

成田と東京の間という立地を戦略的に生かし、世界で戦える産業を誘致するため、産業用地適地選定及び用地活用調査を実施します。

- 幅広い起業・創業支援の実施

女性向け起業スクールの開催や、起業前から後まで切れ目のない伴走支援を実施します。

- 「草深ふるさと農園」の拡張

市民が農業に親しめる機会を拡大するため、市民農園の環境をさらに拡充します。

- 木下駅前にぎわい広場の整備（Park-PFI）

民間の知見を活かして公共空間を利活用し、地域活動の拠点を創出します。



- **持続可能な公共交通ネットワークの再構築**

新しい地域公共交通計画に基づき、誰もが使いやすさを実感できる交通網の再編に取り組めます。

- **グリーンインフラの推進**

自然の機能を都市づくりに活かす「(仮称) いんざいLMC」の設立を検討し、里山保全団体等と連携します。

- **エリア別まちづくりの明確化とルール策定**

良好な住環境の維持と企業の適正な立地を両立するため、新たなまちづくりルールを整備します。

- **インフラの長寿命化 (橋りょう老朽化対策)**

市民生活を支える橋の点検・補修を計画的に進め、安全な道路環境を維持します。

- **合併処理浄化槽の補助拡大**

印旛沼・手賀沼等の公共用水域の水質保全のため、高度処理型への転換を強力に支援します。



- **スマート窓口「書かない窓口」のスタート**

窓口手続きを徹底して簡素化・オンライン化し、市民を待たせない「やさしい窓口」を実現します。

- **フレックスタイム制度の導入**

職員が多様なライフスタイルに合わせて柔軟に働き、専門性を最大限に発揮できる環境を整えます。

- **牧の原出張所の機能強化**

BIGHOP内のより広い区画へ移転・拡充し、新たに旅券（パスポート）交付やマイナンバー関連手続きにも対応します。

- **自治体規模に見合った「10部51課体制」への再編**

契約検査課、施設管理支援課の新設など、専門性を高める大規模な組織改編を実施します。

- **人材戦略とエンゲージメント調査**

職員が意欲と誇りを持って働けるよう、人材戦略の策定や意識調査による組織改善を行います。



印西市での働き方



4 1 職種紹介



一般事務

行政（一般事務）
各種施策の企画立案・実施、経理、庶務、市税の賦課徴収、許認可事務など、様々な分野で幅広い業務に従事します。

主な配属先

市長事務部局各部、上下水道部、教育委員会事務局等



デジタル

行政（デジタル）
情報システムの運用、ネットワークの管理、情報セキュリティ対策、ITを活用した業務改善の企画立案・事業推進等の業務に従事します。

主な配属先

DX推進課、事業展開に伴いデジタル職が必要となる部等

4 1 職種紹介



社会福祉主事

行政（社会福祉主事）

児童福祉・高齢者福祉・障がい福祉や生活保護に関する相談、援助業務、福祉施策の企画立案・事業推進等の業務に従事します。

主な配属先

福祉部（子ども発達センター含む。）、健康子ども部（保健センター含む。）等



司書

行政（司書）

資料の選定・収集・整理、図書館資料の貸出やレファレンスサービス、図書館施策の企画立案・事業推進等の業務に従事します。

主な配属先

各図書館

4 1 職種紹介



建築

都市計画等の分野での事業計画、建築指導、審査、景観の保全・再生、庁舎、公共施設の計画・設計・施工監理の業務に従事します。

主な配属先

都市建設部、企画財政部（企画政策課、資産経営課）、上下水道部、教育委員会事務局（教育総務課）等



土木

道路、河川、公園等の公共土木施設、上下水道等に関する事業計画・設計・積算・施工監理、都市計画等の業務に従事します。

主な配属先

都市建設部、企画財政部（資産経営課）、上下水道部、教育委員会事務局（教育総務課）等

4 1 職種紹介



電気

公共施設の電気設備工事の設計・施工監理、電気設備の維持管理・整備等の業務に従事します。

主な配属先

都市建設部、企画財政部（資産経営課）、上下水道部、教育委員会事務局（教育総務課）等



機械

公共施設の機械設備工事の設計・施工監理、機械設備の維持管理・整備等の業務に従事します。

主な配属先

都市建設部、企画財政部（資産経営課）、上下水道部、教育委員会事務局（教育総務課）等



保育士

保育園、幼稚園、児童館、子ども発達センター等にて園児等の保育・教育を行います。

※印西市では、幼稚園教諭の免許を有していることを受験資格としています。

主な配属先

保育園、幼稚園、児童館、子ども発達センター等



保健師

健康相談、健康診断、健康教育、健康施策の企画立案・事業推進等の業務に従事します。

主な配属先

健康子ども部（保健センター、保育園、幼稚園含む。）、福祉部（子ども発達センター含む。）、教育委員会事務局等

4 1 職種紹介



栄養士

給食献立作成、保健指導、健康教育、食育施策の企画立案・事業推進等の業務に従事します。

主な配属先

教育委員会事務局（学校給食課、各給食センター、指導課）、健康子ども部（保健センター含む。）等



歯科衛生士

保健指導、健康教育、歯科口腔保健施策の企画立案・事業推進等の業務に従事します。

主な配属先

健康子ども部（保健センター）、福祉部（子ども発達センター）、教育委員会事務局（指導課）等

4 2 キャリアパス

新卒者

- 入庁時のジョブグレード
主事（1級）からスタート

- 配属の考え方
 - ✓ 多彩な部署を経験し、幅広い知識、スキルを取得
 - ✓ 短い期間（約3年）で異動し、自分の「得意」を発見



社会人経験者

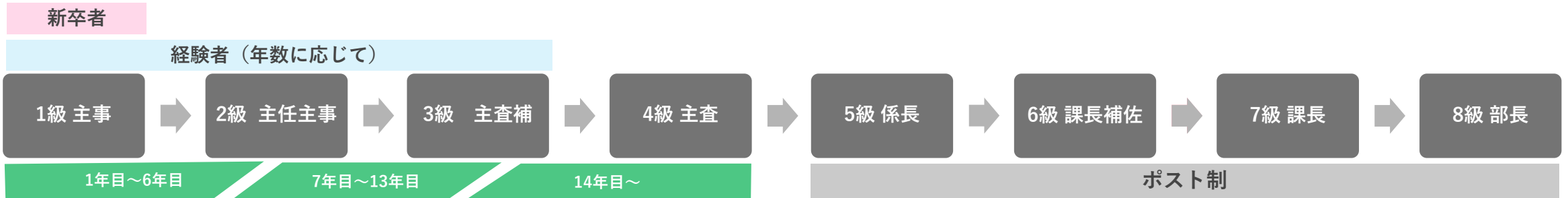
- 入庁時のジョブグレード
社会人経験者等は年数に応じ、最高で主査補（3級）でスタート

- 配属の考え方
 - ✓ 職歴・専門性を踏まえ、即戦力として活躍できる部署へ

例1) IT経験者
DX推進課

例2) 元自治体職員
前自治体で活躍していた部署

共通：キャリア形成の流れ 専門性を深め、行政のスペシャリスト・ゼネラリスト・管理職へ



人事異動・意向調査

- ✓ 人事異動（4月1日、10月1日）
- ✓ 意向調査（年1回）

庁内公募制度

- ✓ 職員自らが市の重点事業の担当者に応募し、選考を経て、希望の部署に配属

派遣研修

- ✓ 国、県、民間企業等で知見取得

4 3 職員育成・研修制度

「職場研修（OJT）」、「職場外研修（OFF JT）」、「自己啓発」を
人材育成の基本とし、様々な研修を実施しています。

1年目職員の研修

- 印西市新規採用職員研修
入庁後すぐに総合計画、財務、文書、サービスなどについて学びます。
- 印旛郡市新規採用職員研修
5月頃に印旛郡内の自治体の新規採用職員と合同で地方公務員制度などについて学びます。
- 接遇能力向上研修
住民対応における接遇の心構えなどについて学びます。
- 救命救急講習
印西地区消防組合による指導のもと、応急手当の基礎について、実技を中心に学びます。
- 安全運転研修
基本的な運転スキルの見直しを、教習所にて行います。
- その他、庁内で実施される各種研修に随時参加

自己啓発休業・修学部分休業

- 一定期間又は部分的に職場を離れ、大学などで勉強をしたり、国際貢献活動を行うことができる休業制度

その他、主な研修

- 派遣研修
研修生として国、県、市町村アカデミー、都市経営プロフェッショナルスクール、早稲田公共政策カレッジ、民間企業等へ職員を派遣
- 専門研修
政策形成研修、パソコン研修、課題別研修、各種オンライン研修 など
- 特別研修
印旛郡市広域市町村圏事務組合や自治研修センター等が実施する階層別ごとの研修

庁内公募制度

- 市の重点事業の担当者を募る制度
職員自らが市の重点事業の担当者に応募し、選考を経て、希望の部署に配属されます。

【重点事業】

教育・子育て環境の整備、公民連携事業、起業・創業支援事業、シティプロモーション、グリーンインフラ、公園等の公共空間の利活用 など

時間外勤務の縮減

- 民間経験者であるCIO補佐官を登用するなど、IT・行政DXの推進による業務の効率化、簡素化や、ノー残業デー（毎週水曜日）の実施など、働き方改革に取り組んでいます。

過去の平均時間外勤務時間

- ・ 令和3年度 11.0h / 月
- ・ 令和4年度 11.0h / 月
- ・ 令和5年度 11.0h / 月
- ・ 令和6年度 12.0h / 月

年次有給休暇

- 年間20日の年次有給休暇が付与されます。

過去の平均取得日数

- ・ 令和3年度 13.9日 / 年
- ・ 令和4年度 14.5日 / 年
- ・ 令和5年度 15.6日 / 年
- ・ 令和6年度 14.6日 / 年

育児・介護の両立支援

- 育児
 - ・ 出産サポート休暇：不妊治療に係る通院等のための休暇
 - ・ 産前産後休暇：出産のための休暇（出産予定日以前8週間から出産日の翌日から8週間）
 - ・ 配偶者出産休暇：妻の出産に伴う入院の付き添い等のための休暇（3日以内）
 - ・ 育児参加休暇：父親になった職員が育児に参加するための休暇（5日以内）
 - ・ 育児休業：子の3歳の誕生日前日まで
男性取得率 84.6% 女性取得率 100%（令和6年度実績）
 - ・ 部分休業：小学校入学前までの子を養育するため、1日の勤務時間の一部（2時間まで）又は1年に10日間、休業できる制度
 - ・ 子の看護等休暇：義務教育終了までの子を看護等する必要がある場合に休暇を取得できる制度（7日以内）※子1人につき3日追加
- 介護
 - ・ 介護休暇：家族等を介護する必要がある場合に取得できる特別休暇又は休業
短期 特別休暇（5日）
長期 休業（6か月を超えない範囲）
 - ・ 介護時間：介護をしながら勤務をする場合に1日の勤務時間の一部（2時間まで）を休業できる制度
- 特別休暇
年次有給休暇の他に各種事由により特別休暇が取得できます。
 - ・ 結婚休暇（5日）
 - ・ 忌引
 - ・ 夏季休暇（7日） など

給料について

● 初任給

- 一般行政職(上級) : 266,112円 (大学新卒の場合) / 一般事務・社会福祉主事・司書・デジタル
- 一般行政職(初級) : 231,504円 (高校新卒の場合)
- 技術職(上級) : 266,112円 (大学新卒の場合) / 土木・建築・電気・機械
- 保健師 : 309,008円 (大学新卒の場合)
- 保育士 : 263,200円 (大学新卒の場合)
- 栄養士 : 269,472円 (大学新卒の場合)
- 歯科衛生士 : 256,144円 (短大新卒の場合)
- 言語聴覚士 : 265,664円 (短大(3年制)新卒の場合)

■上記の金額には、地域手当(12%)が含まれています。

■卒業後に職歴がある場合や上位の学歴を取得した場合は、上記の金額に一定の基準で算出した金額が加算されます。

■入庁時に一定以上の社会人等の経験年数を有する場合は、その内容・期間等に応じて、職務の級(職位)の格付けが上位となるよう初任給決定を行います。また、入庁前の社会人等の経験年数は、入庁後の昇格の判断にも反映します。

■昇給日は毎年4月1日です。

職員の経験年数別 平均給料月額

一般行政職(上級)

経験年数10年	279,359円
経験年数20年	376,725円
経験年数25年	381,900円

平均給与月額(一般行政職) : 443,801円

参考 : 千葉県 424,453円

- 「平均給料月額」とは、職員の基本給の平均です。
- 「平均給与月額」とは、給料月額と毎月支払われる扶養手当、地域手当、住居手当、時間外勤務手当などのすべての諸手当の額を合計したものの平均です。

(令和6年度実績)

手当について

● 扶養手当

子 : 13,000円 / 人

父母等 : 6,500円 / 人

● 地域手当

(給料+扶養手当+管理職手当)の12%

● 住居手当

28,000円(限度額)

● 通勤手当

公共交通機関 : 定期券代

自動車等 : 片道2km以上で、距離に応じて

例) 片道10km 7,300円/月

● 時間外勤務手当

● 期末・勤勉手当

給料、地域手当等を基準として、6月期、12月期それぞれ2.325月分を支給

※給料及び各種手当は、改正により変更となる場合があります。

4 6 若手職員の声 印西市で働く魅力

これからどんどん発展していく市なので、変革の波に乗りたならまさに今！

上司や先輩職員は忙しい時も必ず教えてくれるので、安心して業務にあたれる！

子育てと仕事の両立ができ、仕事のしやすい環境が整っている！

子どもが増えてきているので、保育士としてやりがいを持って働くことができる！

労働環境がよく、風通しもいい！

休みをとりやすい環境で自分の予定に合わせて仕事ができ、毎日充実して過ごせている！

職場環境が良く、働きやすい！

休暇が取りやすく、家族のためや自分のために働くことができる！

自分も住んでいる大好きな印西市で子ども達とかかわる仕事が出来て嬉しい！

夏休暇が7日あるので、旅行や連休でリフレッシュして仕事に意欲を持って働ける！

和気あいあいとしていて、周りからのサポートを受けやすい職場！

家族の急病時や自分の体調不良時、休むことに対する理解があり助かっている！

先輩方がやさしく教えてくれたり、困ったときに助け合える働きやすい職場！

印西市は、北総線があることで東京へのアクセスもしやすく、日常生活は印西市内で済ませることができるほど便利で住みやすい街！

優しい先輩方が丁寧に指導してくれる！

子どもが増えていて活気あふれるまち。子どものために尽力できる！

わからないことを聞いたり、自分の意見を言いやすい職場環境！

4 7 Q & A

Q 性別、年齢、居住地、学歴が試験の合否に影響しますか？

性別、年齢、居住地、学歴が合否に影響することはありません。全ての人に対して、平等な試験を実施します。

Q 採用試験に合格すると必ず採用されますか？

本人が採用を辞退した場合、必要な資格・免許を取得できなかった場合、虚偽があった場合等を除き、原則採用します。

Q 勤務中の服装は？

男性は、通年で原則ノーネクタイです。クールビズ期間（5月～10月）は、ポロシャツも着用可です。女性は、公務員としての品位を損なうことのないよう節度のある服装を心掛けてください。

Q 毎年全ての職種で採用試験を実施していますか？

年度によって、募集職種は変わりますので、随時、採用試験の情報をご確認ください。

Q 大学を卒業していないと、上級の試験区分の職種は受験できませんか？

受験資格（年齢要件など）を満たしていれば学歴に関係なく受験することができます。

Q 通勤方法はどのような方法を選択できますか？

自家用車、バイク、自転車、徒歩、公共交通機関（電車、バス）になります。

Q 過去の試験問題は、公表していますか？

公表していません。

Q 昇格試験は実施していますか？

昇格試験は実施していません。

Q 職員同士が親睦を図る機会がありますか？

職員会（任意加入）が実施するボウリング大会や懇親会などのイベントが年に数回あります。部活動（野球、フットサル、テニス等）も実施しています。

藤代 健吾市長からのメッセージ

印西市長の藤代健吾です。

印西市は今、大きな転換期を迎えています。これまで大切に築き上げてきた「住みよさ」を基盤としながら、変わりゆく社会の中で、さらにその先にある「新しい価値」を皆さんと共に創造していかなければなりません。

私は、この生まれ育った印西というまちが大好きです。このまちの魅力を次の世代へと繋ぎ、さらに高めていきたい。その強い思いが、私の市政運営の原動力です。今回の採用試験の刷新は、そのための大きな一歩です。

これまでの試験は、どうしても筆記試験の結果が重視されがちでした。しかし、本来私たちが向き合うべきは、点数という一つの物差しでは測れない、一人ひとりの「未来への可能性」や、これまで歩んできた「確かな経験」であるはずです。

皆さんのありのままの「思い」を真っ直ぐに受け止めるため、全試験区分の第1次試験で録画面接を導入し、社会人経験者の方の筆記試験による合否判定を撤廃しました。そして、最終試験では私自身が受験生の皆さん全員とお会いし、直接お話しさせていただきます。あなたの目を見て、あなたの言葉で、これまでの歩みや志を聞かせてください。

令和9年4月に入庁する皆さんは、これからの印西市の未来を現場で動かす中心的な世代となります。前例にとらわれず、自ら考え、変化を楽しみながら、印西の新しい未来を「ともに挑み、ともに創っていける」。そんな皆さんとお会いできる日を、心から楽しみにしています。

藤代 健吾



印西市で私たちと一緒に働きませんか
